



苏村镇、大村乡、南便村乡片区国土空间总体规划（2021-2035年）

（大村乡草案公示稿）

2024年9月30号

前言

建立国土空间规划体系并监督实施是党中央、国务院作出的重大决策部署。为贯彻落实党中央、国务院《关于建立国土空间规划体系并监督实施的若干意见》，按照南宫市市委 市政府、大村乡政府统一部署要求，编制《南宫市苏村镇、大村乡、南便村乡国土空间总体规划（2021—2035年）》（以下简称“规划”）。

乡镇国土空间总体规划是对市县国土空间总体规划的细化落实，是对乡镇域国土空间保护开发作出的具体安排，是开展乡镇详细规划和村庄规划编制的依据。乡镇域层面突出国土空间格局、空间用途管制、居民点体系及各类设施统筹安排等内容；乡镇政府驻地层面突出用地布局、住房建设、设施安排和特色风貌引导等内容。乡镇政府驻地应在乡镇规划指导下编制详细规划。

基本情况

■规划范围

规划范围为大村乡行政辖区60.74平方公里。

■规划期限

规划期限为2021年至2035年，近期至2025年，远景展望至2050年。

大村乡：位于南宫市的最西部，该区域南部与南便乡相邻，东南部与苏村镇相接，西部与巨鹿县相邻，北部与新河县接壤。南大线连接大村乡与南宫市，青银高速在乡域内穿过。



明确目标定位

■ 职能定位

以发展棉花、辣椒、药材种植为主的现代农业，现代农业型乡镇。

■ 发展愿景

现在农业示范乡

结合地方特色，发展特色经济作物种植，打造现代农业特色示范乡，支撑全区实现工作目标。

■ 发展战略

国土空间保护 开发战略

- 绿色化、集约化的国土保护战略
- 精明化、科学化的国土开发战略
- 生态化、共享化的村庄发展战略

全域农业发展 战略

- 生态化、现代化的农业保护战略
- 经济化、品牌化的农业发展战略
- 差异化、特色化的特色农业战略

产业升级发展 战略

- 绿色转型发展战略
- 一、三产融合发展战略
- 市场带动发展战略

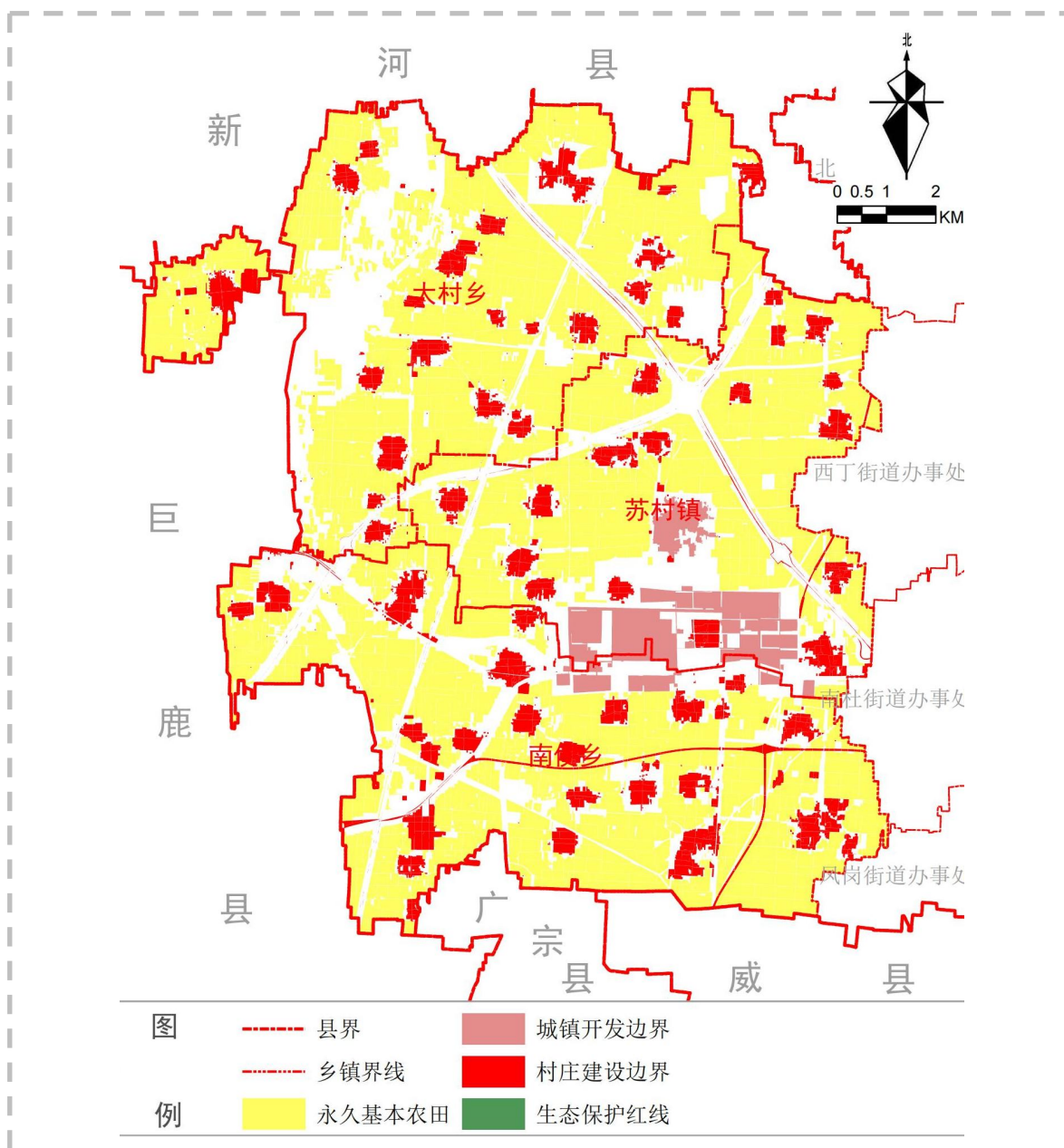
优化开发保护格局

■底线管控

严格实施耕地用途管制，对永久基本农田实施特殊保护。永久基本农田不得转为林地、草地、园地等其他农用地及农业设施建设用地。严禁占用永久基本农田发展林果业和挖塘养鱼；严禁占用永久基本农田种植苗木、草皮等用于绿化装饰以及其他破坏耕作层的植物；严禁占用永久基本农田挖湖造景、建设绿化带；严禁新增占用永久基本农田建设畜禽养殖设施、水产养殖设施和破坏耕作层的种植业设施。

城镇开发边界内的建设活动，实行“详细规划+规划许可”的管制方式。城镇开发边界外的建设活动，按照主导用途分区，实行“详细规划+规划许可”和“约束指标+分区准入”的管制方式，不得进行城镇集中建设，不得规划建设各类开发区和产业园区，不得规划城镇居住用地。

落实最严格的耕地保护制度、生态保护制度和节约用地制度，严格落实上位规划下达的“三条控制线”，推动形成主体功能明确、优势互补、高质量发展的国土空间新格局。



优化镇村体系

■优化镇村体系

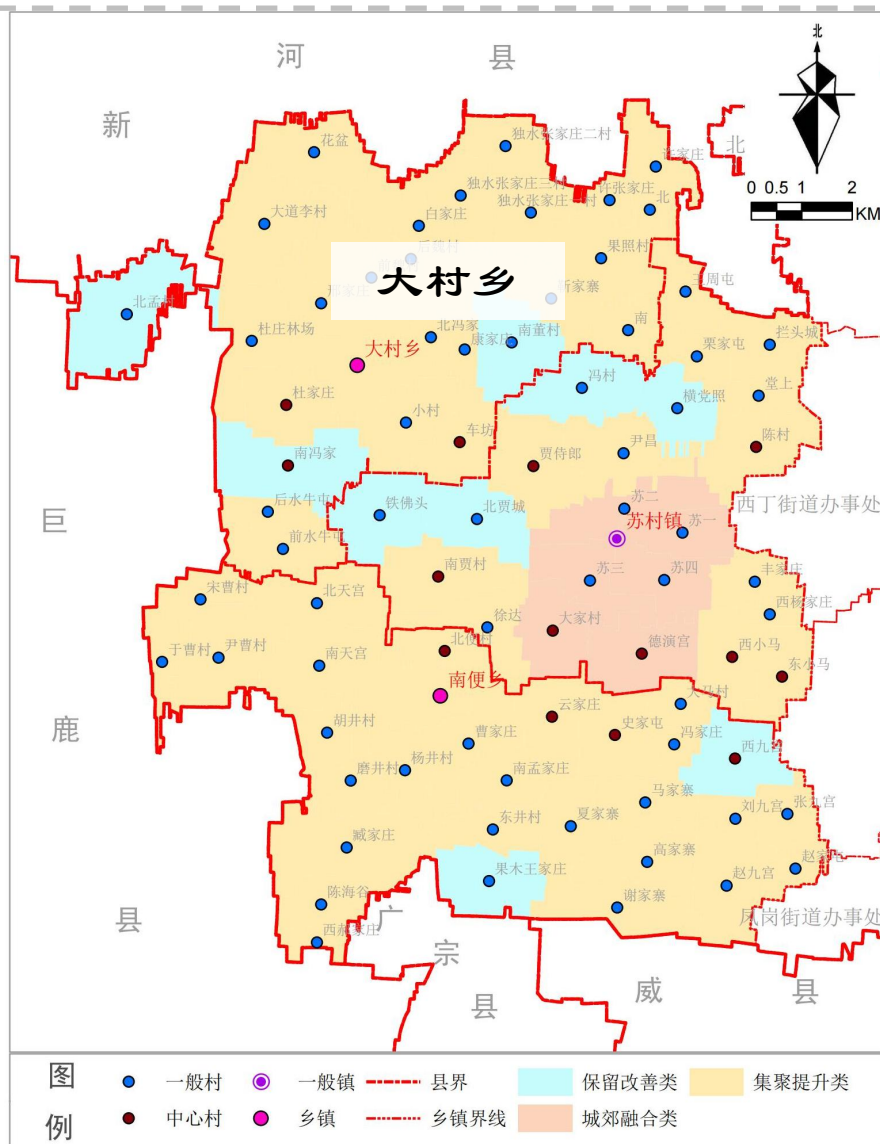
大村乡包含中心村3个，基层村22个。

■确定村庄分类

落实《市级规划》中农村居民点布局指引，将镇域村庄分为集聚提升类、保留改善类等2个类别。

集聚提升类村庄**22个**，

保留改善类村庄**3个**。

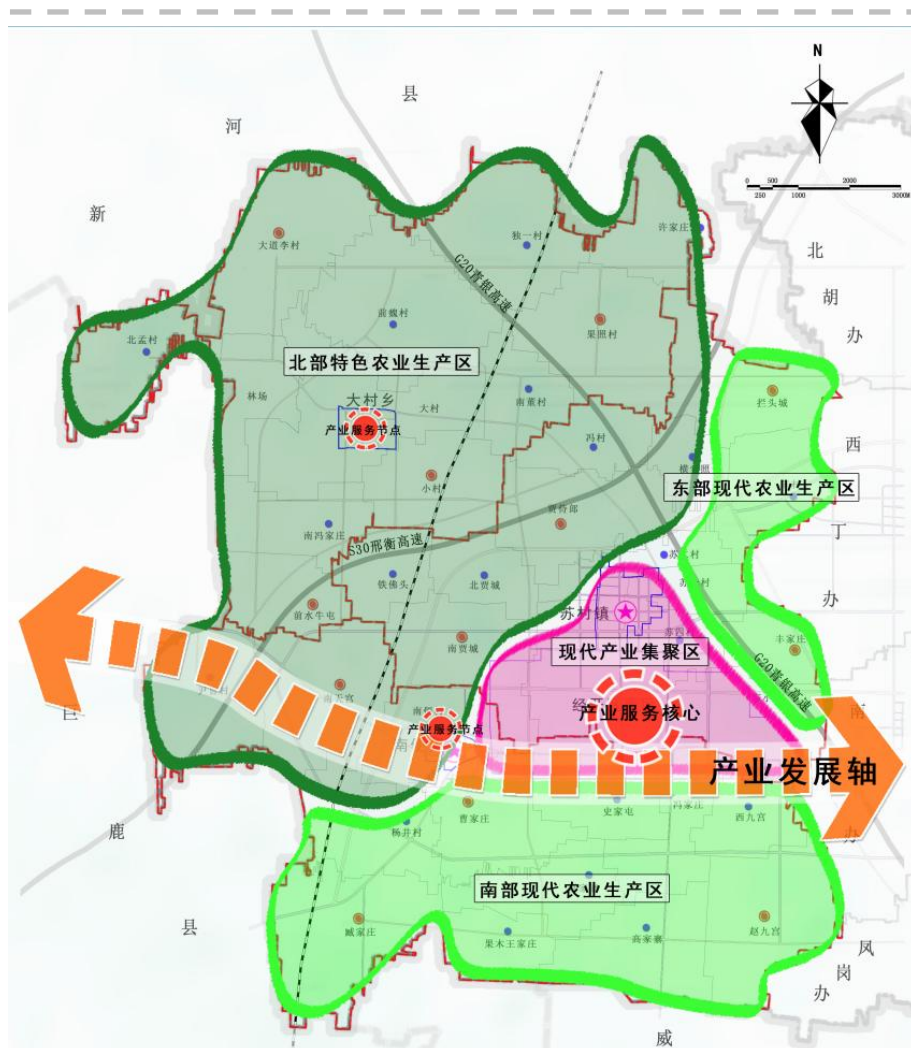


推进产业融合发展

■产业发展定位

大村乡以发展棉花+辣椒+药材种植为主的现代农业

■产业发展格局



“一轴、四区、一核、两节点”

一轴:沿324省道形成的产业发展轴。

四区:北部特色农业生产区:以棉花、花生、药材等特色农业作物种植为主;

东部现代农业生产区、南部现代生产区:以现在高效农业种植为主;

中部现代产业集聚区:以环保家具业、高新技术产业、装备制造业、商贸物流业为主的南宮市经济开发区西区。

一核:依托南宮市经济开发区西区及苏村镇镇区形成的产业服务核心。

两节点:依托大村乡和南便乡乡驻地形成的两个产业服务节点。

塑造特色景观风貌

历史文化资源保护利用

挖掘历史文化资源，构建历史文化保护体系，加强历史文化资源的传承利用，彰显文化魅力。融合自然和文化特色资源，构建自然生态景观序列，打造独特城乡风貌。



特色风貌引导

城乡风貌结构：“一横一纵三片区”

一横一纵：两个生态景观风貌带的城市景观轴。

三片区：生态景观风貌区、特色乡镇风貌区、现代工业风貌区。



强化基础支撑

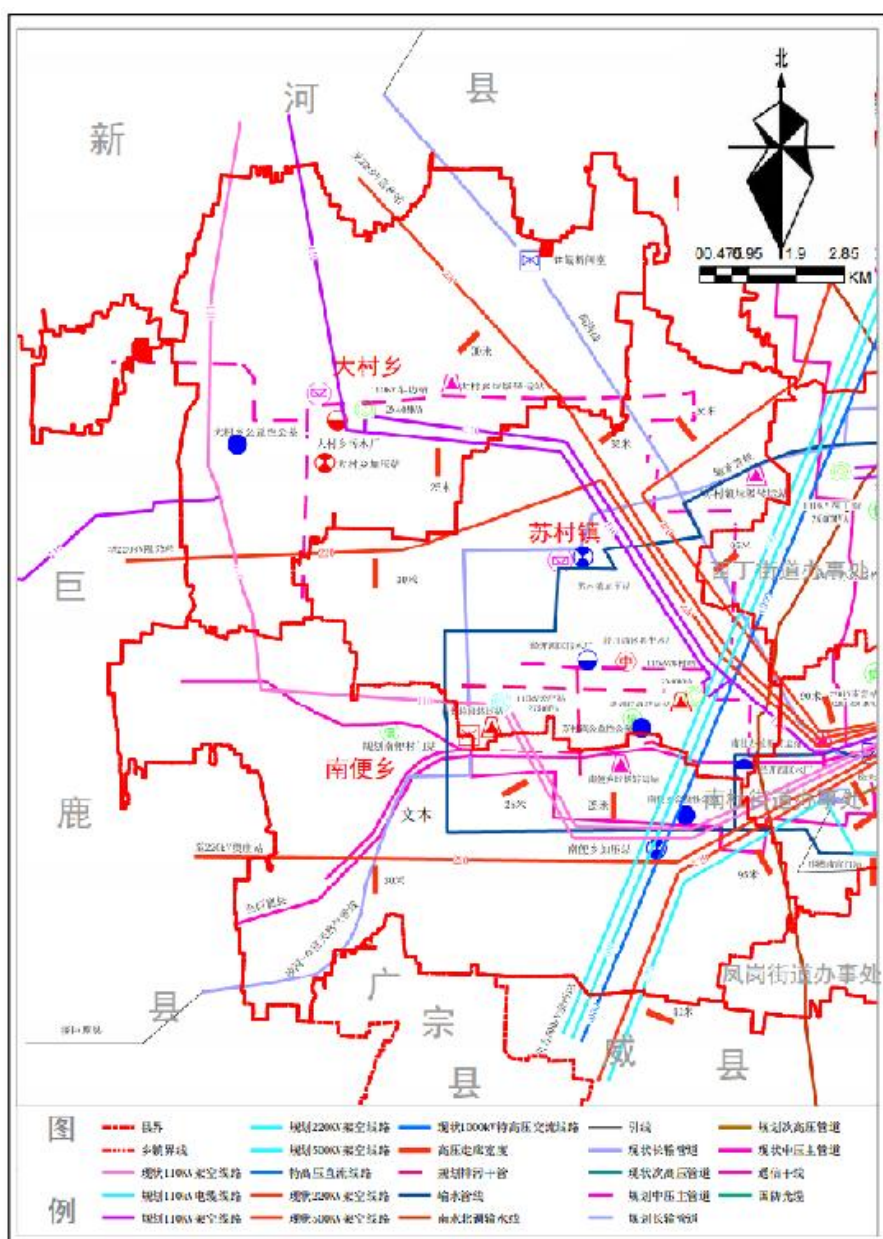
■ 安全防灾

乡域以村庄为单元，统筹布局乡域公共服务设施。

乡驻地设置文化教育、医疗卫生、商业服务等多类型服务设施，满足总体需求。

■ 公用设施

落实上位确定的区域重大基础设施和廊道，按照共建共享的原则，统筹安排水利、能源、给水排水、电力电信、环境卫生等设施，优化公用设施网络，补齐设施短板。



优化镇区空间布局

■提升设施品质

规划形成“片区级—组团级—社区级”三级公共服务体系。

构建“15分钟、5~10分钟”两个社区生活圈层级。

延续原有路网格局，完善支路系统，增加交通设施供给。


合理安排给水排水、电力电信、供热燃气、环境卫生等各类设施用地。

■大村乡总体布局结构



“一环、两心、多组团”

- 一环：指乡政府驻地远景增长边界。由过境公路和道路两侧形成环形绿化景观带组成。
 - 两心：是远景规划乡政府驻地中心和乡驻地东北方向商业中心。
 - 多组团：是指乡政府驻地由保留居民区和新建居住去做成多个居住组团。

An aerial photograph of a vast, green agricultural field, likely a cornfield, with distinct rows of crops. In the distance, a tractor is visible on the left side, and a small airplane is flying low over the field on the right, leaving a white contrail. The field is bordered by a dense line of trees in the background under a clear sky.

欢迎对 (草案) 提出宝贵意见!
