

# 南宫市人民政府 征收土地补偿安置公告

凤岗街道办事处南大街居委会及有关农户：

为了公共利益的需要，依据土地管理法律法规，现将南宫市2025年度第8批次建设用地1号地块土地征收补偿安置有关事项公告如下：

## 一、征收范围和目的

拟征收你居委会位于冀南路以西（东至：御园小区；西至：御园小区；南至：三里庄村地；北至：御园小区）的土地；征地范围见《征地范围图》（附件一）。征收目的是公共利益需要，依照规划进行城镇住宅用地建设。

## 二、土地现状

根据土地现状调查结果，拟征收你居委会土地0.0029公顷，其中农用地0.0029公顷（草地0.0029公顷）。《土地现状调查结果表》见附件二。

## 三、补偿方式与标准

土地补偿费和安置补助费标准按照《河北省人民政府关于印发全省征地区片综合地价的通知》（冀政发〔2023〕8号）执行，为96.00万元/公顷（6.4万元/亩），计0.2784万元，支付给被征地的农村集体经济组织后按有关规定分配。经确认，此次征收土地

不涉及农村村民住宅，地上附着物已没收，无青苗。

#### **四、安置对象、安置方式和社会保障措施**

安置对象认定标准为：户籍和土地权属等。

安置方式：货币补偿安置

社保措施：根据《河北省人民政府关于印发全省征地区片综合地价的通知》（冀政发〔2023〕8号）文件，按照征地区片价的21%缴纳社保费。

#### **五、补偿登记的方式和期限**

自本公告发布之日起30日内，拟征收土地的所有权人、使用权人可持不动产权属证明材料到所在乡镇政府（办事处）办理补偿登记。

#### **六、异议反馈渠道**

自本公告发布之日起30日内，对征地补偿安置事项有意见建议的，可通过书面或电话方式进行反馈。过半数村集体经济组织成员认为征地补偿安置方案不符合法律、法规规定的，南宫市人民政府将组织听证。

本公告期限自2025年4月14日至2025年5月14日。本公告可在南宫市人民政府信息公开平台网站查询，网址为：  
<https://www.nangong.gov.cn/>。

特此公告。

联系人：陈淑敏

联系电话：0319--5182068

地址：南官市凤岗街道办事处

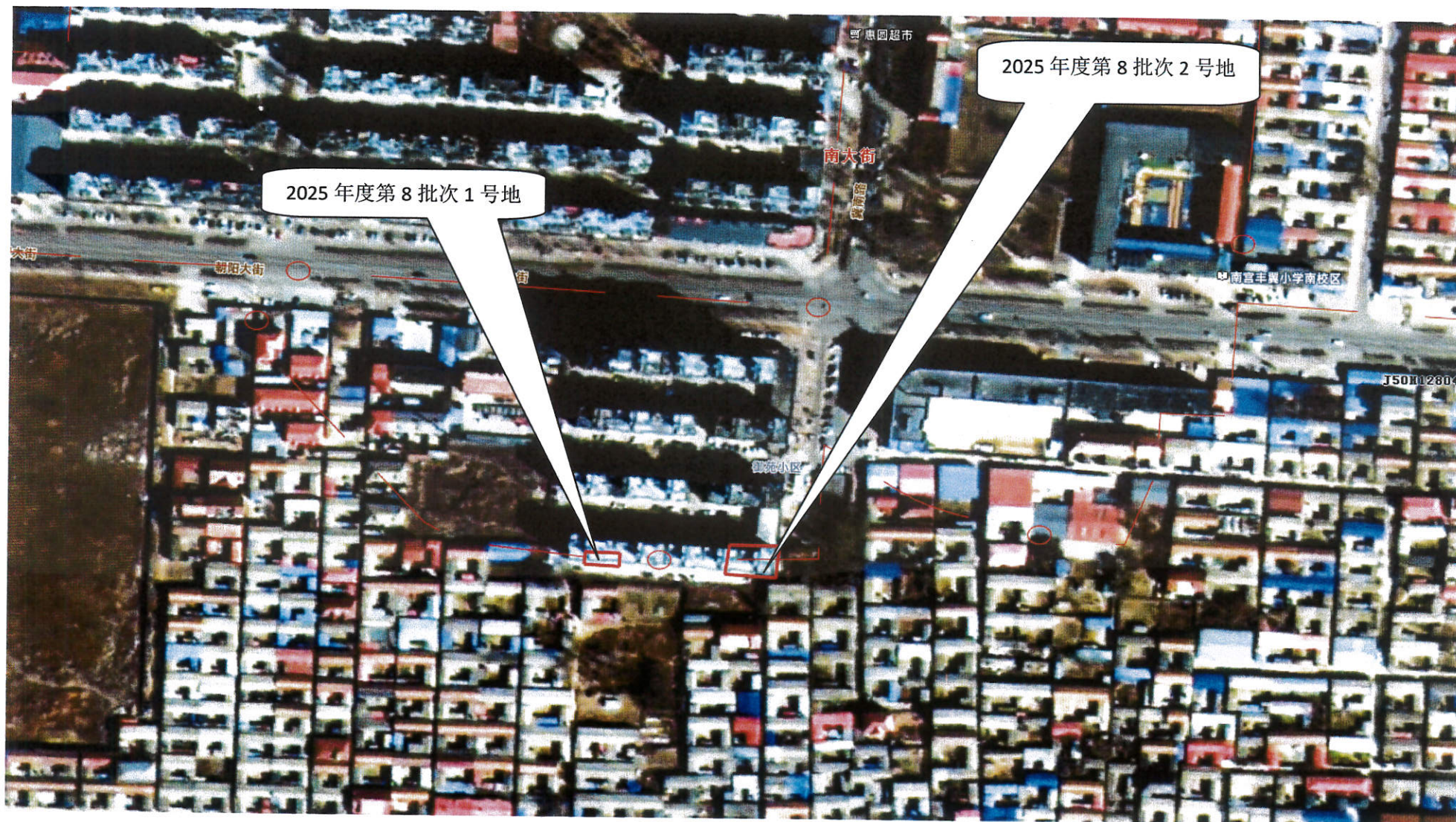
附件：1.征地范围图

2.土地现状调查结果表





2025 年度第 8 批次地块 1、地块 2 位置图





# 土地现状调查结果表

为了南官市2025年度第8批次建设用地1号地块，依照法律规定，拟征收冀南路以西（东至：御园小区；西至：御园小区；南至：三里庄村地；北至：御园小区）的土地，经凤岗街道办事处南大街集体经济组织、农户共同调查土地权属、清点农村村民住宅、其他地上附着物及青苗，有关情况如下：

## 一、土地情况

单位：公顷

权属	南大街村集体土地								
地类	合计	农用地						建设用地	未利用地
		小计	其中						
			耕地	园地	林地	草地	其他农用地		
面积	0.0029	0.0029				0.0029			

## 二、土地使用权情况

[illegible]



### 三、农村村民住宅情况

凤岗街道办事处  
备注  
无  
居民委员会  
(8)

#### 四、其他地上附着物情况

[illegible]



## 五、青苗情况

名 称	所有权人	具体情况	备 注
			无

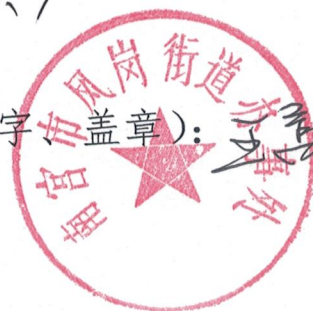
注：经认定，应予补偿的其他地上附着物、青苗等与实际数量不同的，可在备注栏进行说明；没有农村村民住宅、其他地上附着物或青苗时，在备注栏注明“无”。

集体经济组织/村民委员会（签字、盖章）：



现场组织人员（签字）：张亮 李庆广

土地现状调查组织单位（主要负责人签字、盖章）：



2015年4月11日

# 南宫市人民政府 征收土地补偿安置公告

凤岗街道办事处三里庄居委会及有关农户：

为了公共利益的需要，依据土地管理法律法规，现将南宫市2025年度第8批次建设用地1号地块土地征收补偿安置有关事项公告如下：

## 一、征收范围和目的

拟征收你居委会位于冀南路以西（东至：御园小区；西至：御园小区；南至：三里庄村地；北至：御园小区）的土地；征地范围见《征地范围图》（附件一）。征收目的是公共利益需要，依照规划进行城镇住宅用地建设。

## 二、土地现状

根据土地现状调查结果，拟征收你居委会土地0.0092公顷，其中农用地0.0092公顷（草地0.0092公顷）。《土地现状调查结果表》见附件二。

## 三、补偿方式与标准

土地补偿费和安置补助费标准按照《河北省人民政府关于印发全省征地区片综合地价的通知》（冀政发〔2023〕8号）执行，为96.00万元/公顷（6.4万元/亩），计0.8832万元，支付给被征地的农村集体经济组织后按有关规定分配。经确认，此次征收土地



不涉及农村村民住宅，地上附着物已没收，无青苗。

#### **四、安置对象、安置方式和社会保障措施**

安置对象认定标准为：户籍和土地权属等。

安置方式：货币补偿安置

社保措施：根据《河北省人民政府关于印发全省征地区片综合地价的通知》（冀政发〔2023〕8号）文件，按照征地区片价的21%缴纳社保费。

#### **五、补偿登记的方式和期限**

自本公告发布之日起30日内，拟征收土地的所有权人、使用权人可持不动产权属证明材料到所在乡镇政府（办事处）办理补偿登记。

#### **六、异议反馈渠道**

自本公告发布之日起30日内，对征地补偿安置事项有意见建议的，可通过书面或电话方式进行反馈。过半数村集体经济组织成员认为征地补偿安置方案不符合法律、法规规定的，南官市人民政府将组织听证。

本公告期限自2025年4月14日至2025年5月14日。本公告可在南官市人民政府信息公开平台网站查询，网址为：  
<https://www.nangong.gov.cn/>。

特此公告。

联系人：陈淑敏

联系电话：0319--5182068

地址：南官市凤岗街道办事处

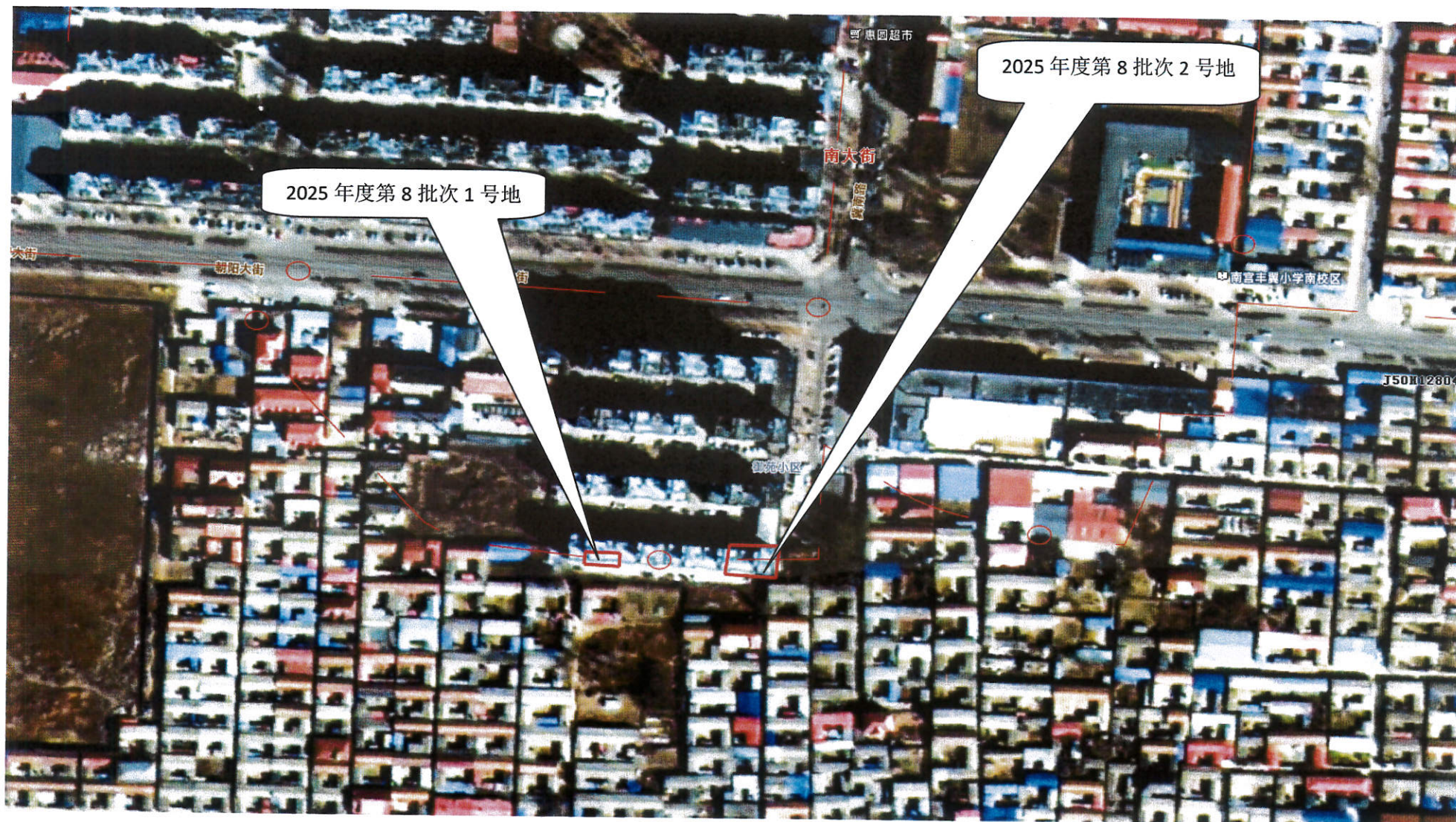
附件：1.征地范围图

2.土地现状调查结果表





2025 年度第 8 批次地块 1、地块 2 位置图





# 土地现状调查结果表

为了南宫市2025年度第8批次建设用地1号地块，依照法律规定，拟征收冀南路以西（东至：御园小区；西至：御园小区；南至：三里庄村地；北至：御园小区）的土地，经凤岗街道办事处三里庄集体经济组织、农户共同调查土地权属、清点农村村民住宅、其他地上附着物及青苗，有关情况如下：

## 一、土地情况

单位：公顷

权属	三里庄村集体土地								
地类	合计	农用地						建设用地	未利用地
		小计	其中						
			耕地	园地	林地	草地	其他农用地		
面积	0.0092	0.0092				0.0092			



## 二、土地使用权情况

[illegible]

三、农村村民住宅情况

名 称	所有权人	具体情况	备 注
			无



#### 四、其他地上附着物情况

[illegible]



## 五、青苗情况

名 称	所有权人	具体情况	备 注
			无

注：经认定，应予补偿的其他地上附着物、青苗等与实际数量不同的，可在备注栏进行说明；没有农村村民住宅、其他地上附着物或青苗时，在备注栏注明“无”。

集体经济组织/村民委员会（签字、盖章）：

现场组织人员（签字）：陈新新 刘新

土地现状调查组织单位（主要负责人签字、盖章）：

2015 年 4 月 11 日

# 南宫市人民政府 征收土地补偿安置公告

凤岗街道办事处南大街居委会及有关农户：

为了公共利益的需要，依据土地管理法律法规，现将南宫市2025年度第8批次建设用地2号地块土地征收补偿安置有关事项公告如下：

## 一、征收范围和目的

拟征收你居委会位于冀南路以西（东至：冀南路；西至：御园小区；南至：三里庄村地；北至：御园小区）的土地；征地范围见《征地范围图》（附件一）。征收目的是公共利益需要，依照规划进行城镇住宅用地、商业服务业用地建设。

## 二、土地现状

根据土地现状调查结果，拟征收你居委会土地0.0141公顷，其中农用地0.0141公顷（草地0.0141公顷）。《土地现状调查结果表》见附件二。

## 三、补偿方式与标准

土地补偿费和安置补助费标准按照《河北省人民政府关于印发全省征地区片综合地价的通知》（冀政发〔2023〕8号）执行，为96.00万元/公顷（6.4万元/亩），计1.3536万元，支付给被征地的农村集体经济组织后按有关规定分配。经确认，此次征收土地

不涉及农村村民住宅，地上附着物已没收，无青苗。

### **五、安置对象、安置方式和社会保障措施**

安置对象认定标准为：户籍和土地权属等。

安置方式：货币补偿安置

社保措施：根据《河北省人民政府关于印发全省征地区片综合地价的通知》（冀政发〔2023〕8号）文件，按照征地区片价的21%缴纳社保费。

### **五、补偿登记的方式和期限**

自本公告发布之日起30日内，拟征收土地的所有权人、使用权人可持不动产权属证明材料到所在乡镇政府（办事处）办理补偿登记。

### **六、异议反馈渠道**

自本公告发布之日起30日内，对征地补偿安置事项有意见建议的，可通过书面或电话方式进行反馈。过半数村集体经济组织成员认为征地补偿安置方案不符合法律、法规规定的，南宫市人民政府将组织听证。

本公告期限自2025年4月14日至2025年5月14日。本公告可在南宫市人民政府信息公开平台网站查询，网址为：  
<https://www.nangong.gov.cn/>。

特此公告。

联系人：陈淑敏

联系电话：0319--5182068



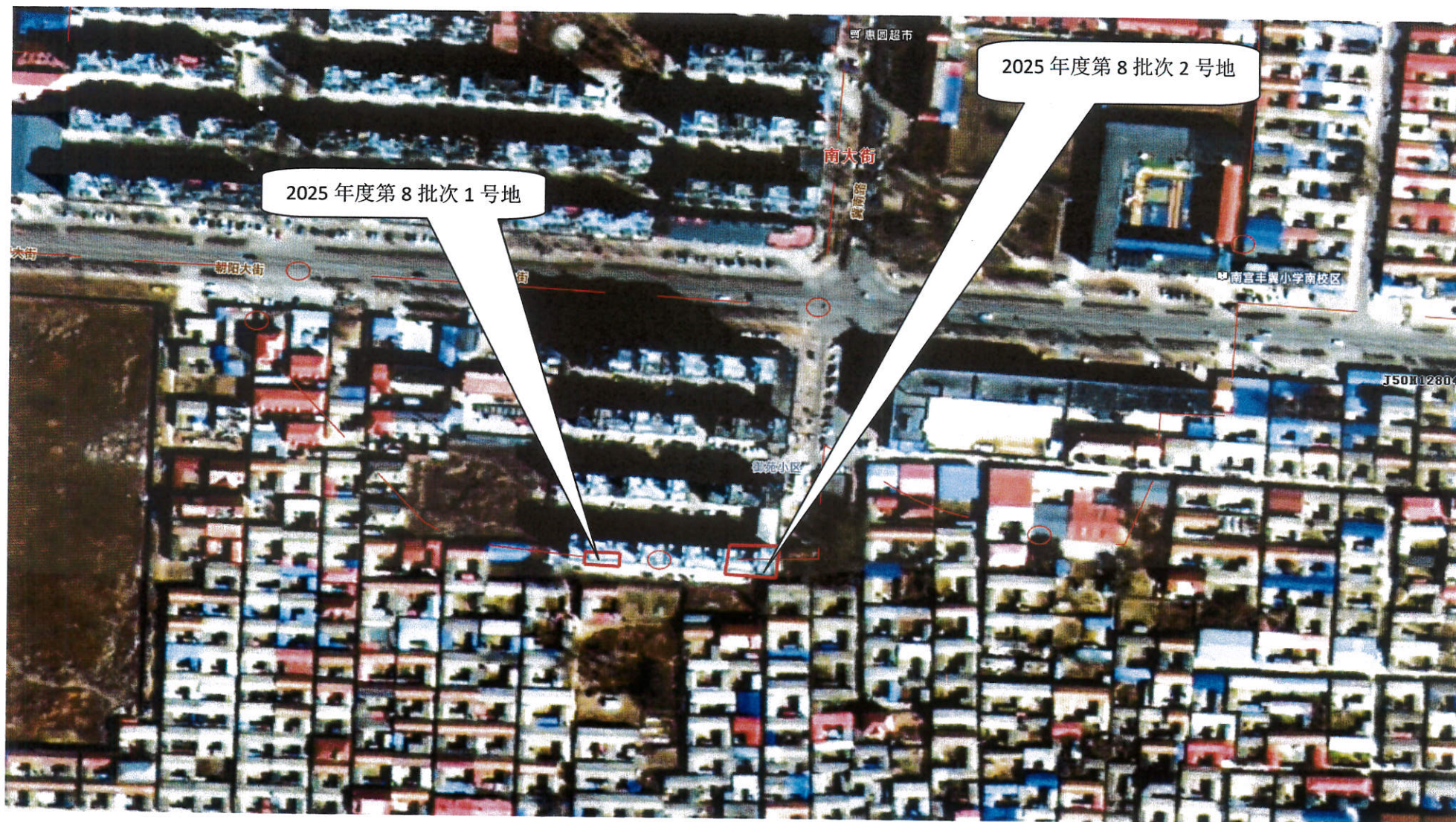
地址：南官市凤岗街道办事处

附件：1.征地范围图

2.土地现状调查结果表



2025 年度第 8 批次地块 1、地块 2 位置图





# 土地现状调查结果表

为了南宫市2025年度第8批次建设用地2号地块，依照法律规定，拟征收冀南路以西（东至：御园小区；西至：御园小区；南至：三里庄村地；北至：御园小区）的土地，经凤岗街道办事处南大街集体经济组织、农户共同调查土地权属、清点农村村民住宅、其他地上附着物及青苗，有关情况如下：

## 一、土地情况

单位：公顷

权属	南大街村集体土地								
地类	合计	农用地						建设用地	未利用地
		小计	其中						
			耕地	园地	林地	草地	其他农用地		
面积	0.0141	0.0141				0.0141			



凤岗街道办事处  
备注  
居民委员会  
(8)

[illegible]

### 三、农村村民住宅情况

[illegible]

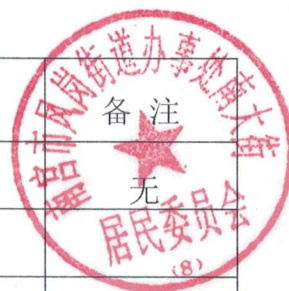
#### 四、其他地上附着物情况

[illegible]



## 五、青苗情况

名 称	所有权人	具体情况	备 注
			无



注：经认定，应予补偿的其他地上附着物、青苗等与实际数量不同的，可在备注栏进行说明；没有农村村民住宅、其他地上附着物或青苗时，在备注栏注明“无”。

集体经济组织/村民委员会（签字、盖章）：



现场组织人员（签字）：张亮 李庆广

土地现状调查组织单位（主要负责人签字、盖章）：



2015 年 4 月 11 日

# 南宫市人民政府

## 征收土地补偿安置公告

凤岗街道办事处三里庄居委会及有关农户：

为了公共利益的需要，依据土地管理法律法规，现将南宫市2025年度第8批次建设用地2号地块土地征收补偿安置有关事项公告如下：

### 一、征收范围和目的

拟征收你居委会位于冀南路以西（东至：冀南路；西至：御园小区；南至：三里庄村地；北至：御园小区）的土地；征地范围见《征地范围图》（附件一）。征收目的是公共利益需要，依照规划进行城镇住宅用地、商业服务业用地建设。

### 二、土地现状

根据土地现状调查结果，拟征收你居委会土地0.0267公顷，其中农用地0.0267公顷（草地0.0267公顷）。《土地现状调查结果表》见附件二。

### 三、补偿方式与标准

土地补偿费和安置补助费标准按照《河北省人民政府关于印发全省征地区片综合地价的通知》（冀政发〔2023〕8号）执行，为96.00万元/公顷（6.4万元/亩），计2.5632万元，支付给被征地的农村集体经济组织后按有关规定分配。经确认，此次征收土地

不涉及农村村民住宅，地上附着物已没收，无青苗。

#### **四、安置对象、安置方式和社会保障措施**

安置对象认定标准为：户籍和土地权属等。

安置方式：货币补偿安置

社保措施：根据《河北省人民政府关于印发全省征地区片综合地价的通知》（冀政发〔2023〕8号）文件，按照征地区片价的21%缴纳社保费。

#### **五、补偿登记的方式和期限**

自本公告发布之日起30日内，拟征收土地的所有权人、使用权人可持不动产权属证明材料到所在乡镇政府（办事处）办理补偿登记。

#### **六、异议反馈渠道**

自本公告发布之日起30日内，对征地补偿安置事项有意见建议的，可通过书面或电话方式进行反馈。过半数村集体经济组织成员认为征地补偿安置方案不符合法律、法规规定的，南宫市人民政府将组织听证。

本公告期限自2025年4月14日至2025年5月14日。本公告可在南宫市人民政府信息公开平台网站查询，网址为：  
<https://www.nangong.gov.cn/>。

特此公告。

联系人：陈淑敏

联系电话：0319--5182068



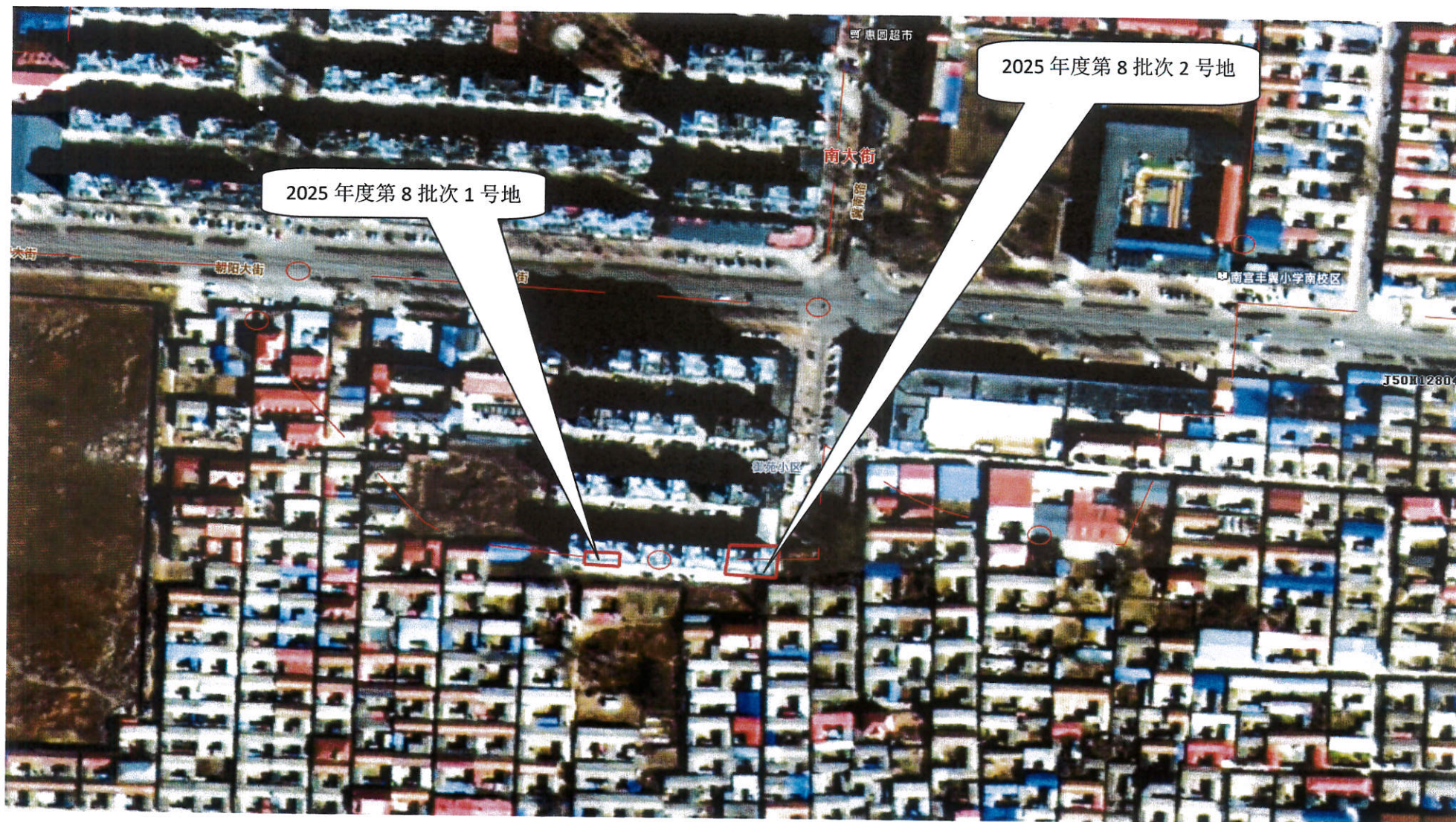
地址：南官市凤岗街道办事处

附件：1.征地范围图

2.土地现状调查结果表



2025 年度第 8 批次地块 1、地块 2 位置图





# 土地现状调查结果表

为了南宫市2025年度第8批次建设用地2号地块，依照法律规定，拟征收冀南路以西（东至：御园小区；西至：御园小区；南至：三里庄村地；北至：御园小区）的土地，经凤岗街道办事处三里庄集体经济组织、农户共同调查土地权属、清点农村村民住宅、其他地上附着物及青苗，有关情况如下：

## 一、土地情况

单位：公顷

权属	三里庄村集体土地								
地类	合计	农用地						建设用地	未利用地
		小计	其中						
			耕地	园地	林地	草地	其他农用地		
面积	0.0267	0.0267				0.0267			



## 二、土地使用权情况

[illegible]

### 三、农村村民住宅情况

[illegible]

#### 四、其他地上附着物情况

[illegible]



## 五、青苗情况

名 称	所有权人	具体情况	备 注
			无

注：经认定，应予补偿的其他地上附着物、青苗等与实际数量不同的，可在备注栏进行说明；没有农村村民住宅、其他地上附着物或青苗时，在备注栏注明“无”。

集体经济组织/村民委员会（签字、盖章）：



现场组织人员（签字）：陈婷婷 刘锐

土地现状调查组织单位（主要负责人签字、盖章）：



2015 年 4 月 11 日